

d. 26/1 - 1974.

TINE

efter
HERMAN BANG'S
berømte roman





RIALTO FILM / Preben Philipsen
præsenterer

TINE

- en film af Knud Leif Thomsen
efter
Herman Bangs berømte roman

Personerne:

Tine Lone Hertz
Skovrider Berg Jørgen Reenberg
Fru Berg Birgitte Federspiel
Madam Bølling .. Ellen Gottschalch
Bølling Johannes Meyer
Sofie Grethe Thordahl
Maren Marie-Louise Coninck
Tinka Tove Wisborg
Baron Staub Palle Huld
Provsten Einar Juhl
Krigskorrespondenten ... John Price
Løvenhjem Holger Juul Hansen
Løjtnant Appel Frits Helmuth
Fru Appel Edith Trane
Biskoppen Elith Pio
Lars Gårdskarl Henry Lohmann
Husmanden Gunnar Strømvaad
Holstensk major Olaf Ussing
Stabsofficeren Pouel Kern
1. kaptajn Søren Elung Jensen
2. kaptajn Bjørn Spiro
Sergenten Carl Ottosen
Hornblæseren Christoffer Bro
Student Klint Søren Rode
Forpagter Sten Axel Strøbye
Kapellan Graae John Wittig
Dr. Fangel Ejner Federspiel
Postmesteren Miskow Makwarth
Forpagteren fra Vollerup
..... Poul Petersen
Stemmen Else Højgaard

med flere



Instruktion og manuskript:
KNUD LEIF THOMSEN

Instruktorassistent:
Finn Henriksen

Kamera:
HENNING KRISTIANSEN, d.f.f.

Musik:
THORKILD KNUDSEN
Indspillet af Aarhus Byorkester
under ledelse af
Per Dreier

Lyd:
Erik Rasmussen

Dekorationer:
Erik Aaes

Rekvisitter:
Jørgen Krogh

Kostumer:
Edith Sørensen
Philip Jansen

Make-up:
Erich Schmekel
Johs. Schrammel
Inger Sepstrup
Lene Ravn

Produktionsleder:
Leif Feilberg

Still-foto:
Per Grubbe

Assistenter:
Per Stæhr
Kasper Schyberg
Carsten Petersen
Helge Hansen
Uffe Thomsen

Produktionen tilrettelagt af:
CARL RALD

Udlejning:
A/S CONSTANTIN FILMS



Fra roman til film

Den, som vil filmatisere en klassiker – og Herman Bangs »TINE« er en dansk klassiker – må være klar over, at han ikke vil kunne undgå at skuffe mange, som på forhånd har dannet sig deres eget billede af bogens personer og miljøer, et billede som ifølge sagens natur kun sjældent vil falde ganske sammen med det, filmen giver. Dertil kommer, at en filmatisering stiller krav i retning af stramninger, udeladelser og – allerværst – tildigtninger.

Filmene er en dramatisk kunst-
art, som dårligere end litteraturen
kan tillade sig uklarheder og
handlingen mere eller mindre
uvedkommende svinkeærinder, de
være sig nok så værdifulde i sig
selv. Der er i Bangs bog en del
direkte meningsforstyrrende selv-

modsigelser, som først bliver gene-
rende, når handlingen skal kon-
kretiseres, når man søger ligesom
at skrabe sig ned til selve skelettet
i historien, sådan som det er nød-
vendigt, når den skal fortælles
uden litterære omsvøb. Kort sagt,
der vil være al anledning til at
konstatere, at filmen slet ikke er
forbilledet værdig – hvad den na-
turligvis heller ikke er.

Når man ikke desto mindre
vover forsøget, er det ikke fordi
et hundredår giver en passende
anledning, men simpelthen fordi
man ikke kan lade være. Og hvor-
for ikke? Måske især fordi »TINE«
er så dansk, ikke bare gennem sin
skildring af det nederlag, som i
1864 gjorde ende på enhver fore-
stilling om et stort og stærkt Dan-
mark, men også, helt ned i de
mindste detaljer, i gengivelsen af
det miljø og de mennesker, som

krigen knuser. Hele tonen er så
fortrolig, så sandfærdig, vi ken-
der eller genkender alt og alle, og
derfor føler vi med dem og for
dem, da tragedien rammer dem.

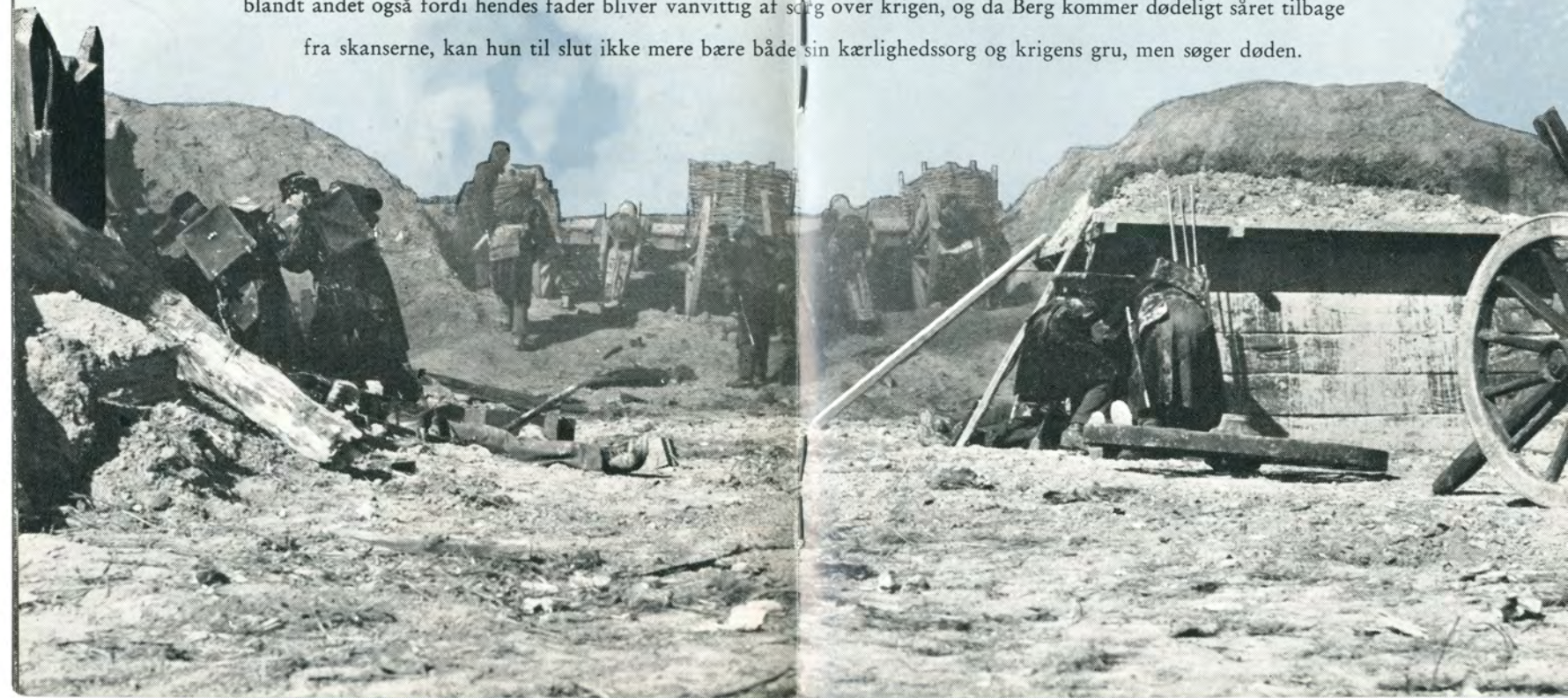
»TINE« er en tragedie, sortere
og mere håbløs end de fleste. Den
kunne have heddet »Om lidt er
vi borte«, båret som den er af
Bangs intense følelse af al tings
forgængelighed. Men den er tillige
båret af noget andet: af en stor
kærlighed til det, som forgår. Og
derved bliver »TINE«, som alle
sande tragedier, i sin inderste
grund positiv: når vi sørger over
det gode og smukke, som bukker
under, så er det en bekræftelse af,
at det betyder noget for os, at vi
ikke vil slippe troen på det. Den
dag tragedien har mistet sin me-
ning, har livet det også. Det kan
være godt at blive mindet om det
nu og da.

Knud Leif Thomsen



Handlingen

Tine, degnens datter, kommer meget i huset hos skovrider Berg i Sønderjylland, hvor hun bliver betragtet næsten som en datter af huset og en meget kær veninde af fru Berg. Ved krigens udbrud i 1864 bliver skovrideren indkaldt, og fru Berg rejser til København med deres lille søn, mens Tine lover at se efter huset. Under de dramatiske begivenheder omkring slaget ved Dybbøl vokser der et kærlighedsforhold op mellem Tine og skovrideren, hvilket dog fra Bergs side mest er et udslag af savnet af sin hustru. For Tine er det en meget vanskelig tid, blandt andet også fordi hendes fader bliver vanvittig af sorg over krigen, og da Berg kommer dødeligt såret tilbage fra skanserne, kan hun til slut ikke mere bære både sin kærlighedsorg og krigens gru, men søger døden.

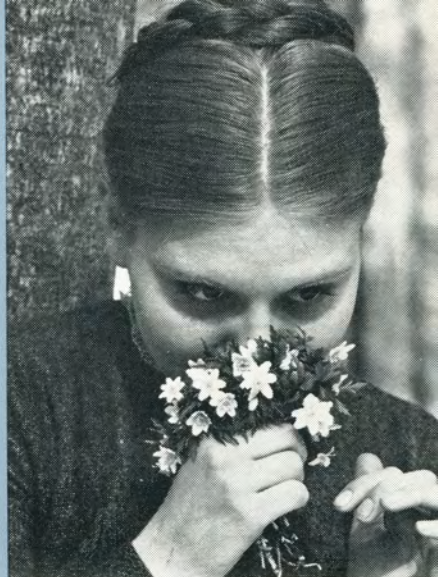




Lone Hertz

LONE HERTZ er uddannet på Privatteatrenes Elevskole efter 3 år som balletbarn på Det Kongelige Teater. Hun har medvirket i ca. 12 danske film og har spillet en række teaterroller, men det var i fjernsynsteatret, Lone Hertz fik sit store gennembrud som dramatisk skuespillerinde i Ionesco's »Enetime« og Genet's »Stuepigerne«.

..
Rollen som Tine er den unge kunstnerindes første seriøse filmrolle. Under optagelserne af filmen fyldte Lone Hertz 25 år og blev samme dag hædret med Clara Pontoppidans fødselsdagslegat som en af de mest talentfulde unge danske skuespillerinder.



Knud Leif Thomsen

KNUD LEIF THOMSEN er født i 1924, var oprindelig tegner og maler og kom derefter på Det Kgl. Danske Musikkonservatorium, hvor han tog afgangseksamen som pianist.

Efter en række år som kortfilminstruktør debuterede Knud Leif Thomsen i 1962 som spillefilminstruktør med »Duellen«, en af de senere års mest opsigtsvækkende danske film.

Hans anden spillefilm »Selvmordsskolen« blev prisbelønnet ved Berlin Film Festivalen 1964.

Til »Tine«, såvel som til sine to foregående film, har Knud Leif Thomsen selv skrevet drejebogen og nu virkeliggjort et mere end 10 år gammelt ønske om at filmatisere Herman Bangs store danske klassiker.

ROBERT. E. PETERSEN

