

A black and white close-up portrait of a man with short hair and glasses, looking slightly to the left with a serious expression. The lighting is dramatic, with strong shadows on the right side of his face.

Mani

med IB SCHØNBERG

Iscenesat af Holger Gabrielsen



HOLGER GABRIELSEN

Mage til vitalitet skal man lede efter. Altid oplagt, altid i form. Øjnene er sprælske og »henrikske«, men ydret som helhed i bestandig balance. Ikke et støvgran, bevægelser og stemmeføring roligt skridende, det beherskede temperament slippes kun løs, naar det er et formaal værdigt. Man strejfes af den tanke, at en yderst talentfuld iscenesætter har sat sine egne evner, sit eget væsen talentfuldt iscene. Tanken er næppe helt forkert. Et menneske har efter nøje overvejelser skolet og administreret sig selv for at tjene arbejdet, teatret, kunsten.

Holger Gabrielsen, Gabriel kaldet fra kælder til kvist, er teatret, det kongelige, i een person. Rosenkilde og Phister, Harlekin og Grønnegade stod fadder, da musserne holdt ham over daaben. I lige linie stammer han ned fra en fortid, som han idag gør levende, fordi han selv er levende. Men tro nu ikke, at Gabriel kun er bæreren af en tradition, han er saa sandelig adskilligt mere end det, han har kræfter i rigeligt overskud. Han er i familie med nutiden og har gjort sig familieskabet bevidst. Han ryddede scenen og lod den ny generation komme til. Han var med til at forvandle det kongelige Teater til dette besynderlige, men henrivende amfi-

bium, der i den ene ende er knæsat og statsautoriseret, i den anden lysegrønt eksperimenterende.

Og nu har han strakt haanden ud efter filmstrimlen. At han da ikke kan nære sig? Men det kan han ikke. Han vil. Og vi er mange, der har været glade for, at han har villet, saa vi burde vel være saa overlegne, at vi har raad til at laane ham ud? Jo. Vi under filmen den glæde — og i parentes, den kunstneriske tugt. Vi ved, at Teatret — nej, ikke Teatret — Kunsten svigter han aldrig.

KJELD ABELL

IB SCHØNBERG

Folket elsker tykke Mænd. Folket kræver, at der altid i Teatrets Verden findes en tyk Mand. Desværre er der to Slags tykke Mænd — dem med Talent og dem uden.

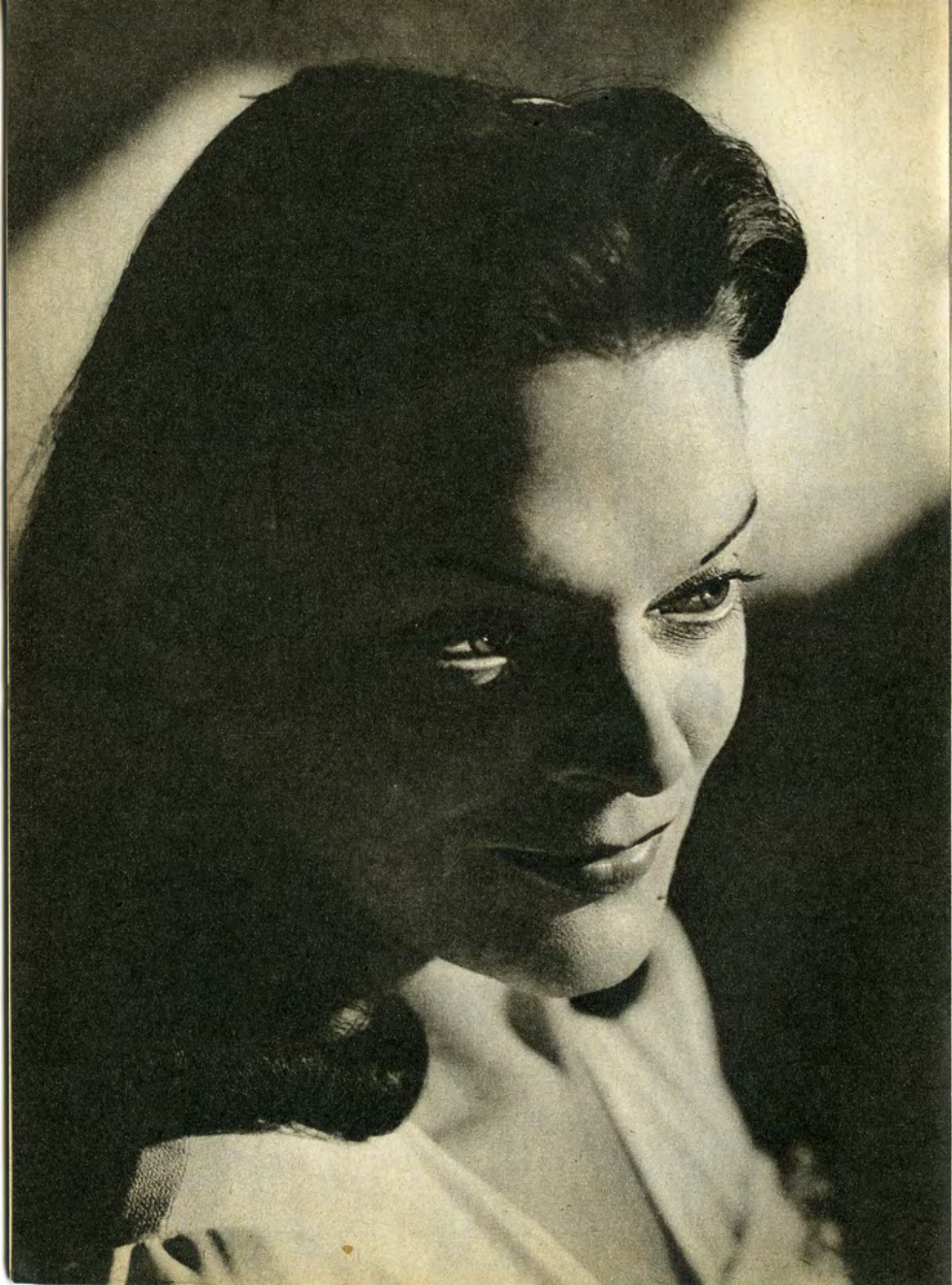
Vor Generations tykke Mand Ib Schönberg hører til førstnævnte Kategori. Hans Talent er gedigent, skabt baade for det komiske og det tragiske, vokser med Opgaverne, i stadig Udvikling — kort sagt: svulminøst.

Ja, Ib svulmer. Svulmer af Korpus, svulmer af barnlig Hjertelighed, af Begejstring, af Planer, Foretagsomhed og Virkelyst; og møder man ham paa en øde Villavej i Nærheden af et Filmatelier, svulmer han ogsaa af Ispinde.

Svulm, Ib! Bliv ved at svulme! Dog mere af god Kunst end af Gøgl. Det ønsker alle vi mange, der ka' li' dig.

SOYA





Mani

Iscenesættelse **HOLGER GABRIELSEN**

Manuskript og Drejebog **Per Buchhøj**

Asger Jerrild

Jens Henriksen

i Samarbejde med **Overlæge Dr. med. Georg K. Stürup**

og **Soya**

Musikken komponeret og dirigeret af **Hans Schreiber**

Klaverkompositioner **Mozart**

Beethoven

Chopin

Solopartierne indspillet af **Kjell Olsson**

Flygel **Blüthner**

Kostumer **Holger Blom**

Bilerne fra **A/S Skandinavisk Motor Co.**

Fotograf **Rudolf Frederiksen**

Tone **Bent Høyer**

Klipning **Marie Eilersen**

Teknisk Instruktion **Jens Henriksen**

Kopi **A/S Nordisk Films Kompagni**

Atelierer **A/S Filmsatelieret ASA**

Distribution **A/S ASA Filmudlejning**

Produktion **Asger Jerrild og Jens Henriksen**



Personerne

<i>Henrik Verle</i>	Ib Schønberg
<i>Mary, hans Husbestyrerinde</i>	Maria Garland
<i>Overlæge Robert Frank</i>	Johannes Meyer
<i>Fru Frank</i>	Astrid Holm
<i>Barbara Frank, deres Datter</i>	Gull-Maj Norin
<i>Margaret, hendes Veninde</i>	Erni Arneson
<i>Erik Menkel, Læge og Videnskabsmand</i>	Angelo Bruun
<i>William, Verles Privatchauffør</i>	Preben Neergaard
<i>Dora, Pige hos Verle</i>	Grethe Thordahl
<i>Professor, Dr. med. Viktor Smidt</i>	Ashbjørn Andersen
<i>Professor ved Musikkonservatoriet,</i>	
<i>John Brinker</i>	Edouard Mielche
<i>Ingeniør, Dr. techn. Paul Derling</i>	Per Buckhøj
<i>Verles Hund</i>	Pasha
<i>m. fl.</i>	

Handlingen

Landevejens sorte Baand strækker sig mellem nøgne Marker, Mørket er ved at falde paa, og en silende Regn tegner Landet graat i graat.

En enlig vejfarende, Erik Menkel, traver ad Landevejens vaade Asfalt, han nyder Vejret, bader Ansigtet i Regnen og lader sig gennemlufte af den friske Blæst, men hans Ansigt er blegt og alvorligt.

En kostbar Limousine har i nogen Afstand fulgt

ansete Komponist, Professor John Brinker og den kendte Ingeniør, Dr. techn. Paul Derling, begge døde paa Højden af deres Karrierer. Viktor Smidt naaede imidlertid ikke at fuldføre sit Livsværk, og derfor føler Henrik Verle, at han med sin økonomiske Formaaen bør gøre sit til, at dette sker. Menkel, der var Professor Smidts nære Medarbejder, er den eneste, der er i Stand til at fuldføre dette epokegørende Arbejde, og det er hans Pligt at gøre det...

Menkel lader sig overtale, og paa Verles smukke Landsted indrettes Laboratorier til Arbejdet. Menkel gaar helt og fuldt op i sin Gerning, kun pint af en eneste Tanke, at den Kvinde, han elsker, Barbara Frank, der engang foregav at tro paa hans Uskyld og lovede at vente paa ham, tilsyneladende ikke bekymrer sig om ham, skønt hun har set ham og altsaa ved, han er fri.

Verles Husbestyrerinde, Mary, tager venligt mod Menkel, og de kommer paa en fortrolig Fod. Mary har været i Huset siden Verles Fødsel, der kostede hans Moder Livet, og Menkel faar et levende Indtryk af, hvordan denne Kvinde har ofret hele sit Liv for Henrik Verle, der er blevet hende i en Søns Sted, — men hun er aldrig rigtig glad; Verle har gennemgaaet lange og mærkelige Sygdomsperioder, og hun gaar i evig Angst for Tilbagefald. Han er en uhyre „følsom Natur, og det er, ligesom han bliver syg, hvergang der er noget, han tror, han ikke kan klare“. Menkel beroliger hende; hun har forkælet ham, og „forkælede Børn er vanskelige“.

Efterhaanden som Menkel nærmer sig Fuldendelsen af Arbejdet, bliver Verle mere og mere rastløs. Han har skinsygt vaaget over Menkel og søgt at hemmeligholde hans Tilstedeværelse i Huset, men hans Irritation og sygelige Hidsighed bliver Dag for Dag mere og mere fremtrædende, og den trofaste Marys Bekymring vokser.



Langsomt skrider Verles Tilstand hen imod det Punkt, som kun Mary rigtig frygter, fordi hun genkender Symptomerne. Menkel er for travlt beskæftiget til at bemærke de mange, smaa Ting, der peger hen mod, at noget alvorligt er i Anmarch; først da han pludselig staar Ansigt til Ansigt med sin elskede Barbara, taarner Beviserne sig med eet op omkring ham med overvældende Kraft, skønt han ikke fatter Meningen... Men en Nat staar det hele ham klart i al sin Gru, da Verle i et Anfald af Vanvid og altoverskyggende Forfængelighed fortæller ham, hvad hans Samlermani har drevet ham ud i...

„Mani“ er Fortællingen om Klassens tykke Dreng, der ved Kammeraternes Spot forenet med en forkælet Opdragelse i et rigt Milieu paaføres en Række Mindreværdskomplekser, der gør ham til Forbryder.



MANI - Historien om Klassens tykke Dreng

EGMONT H. PETERSEN
KØBENHAVN



