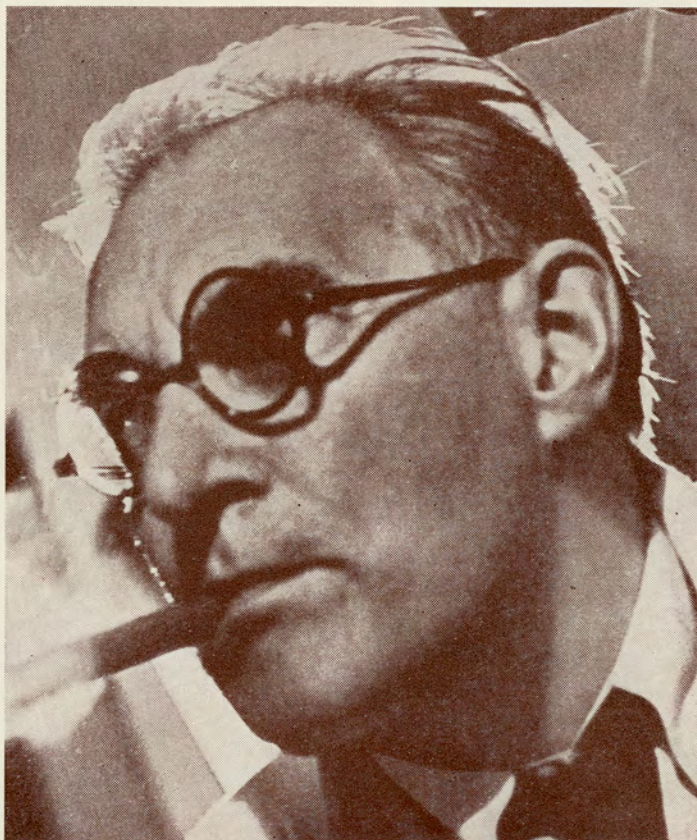




BARNET



BENJAMIN CHRISTENSEN

„SKILSMISSENS BØRN“, Benjamin Christensens første danske Talefilm, blev en stor Begivenhed inden for dansk Film, og den fik ikke blot Sukces i Danmark, men ogsaa i Sverige og Norge. Nu præsenterer NORDISK FILMS KOMPAGNI en ny Problemfilm, iscenesat af denne særprægede Instruktør. Det er Benjamin Christensens Opfattelse, at Film bør dreje sig om noget menneskeligt og indeholde Problemer, der kan sætte Tanker i Bevægelse. I Leck Fischers Komædie „BARNET“ fandt han et saadant Problem, og han har i Filmen behandlet det med den djærve Ærlighed og dybe Alvor, som Emnet kræver, samtidig med at han har søgt at give en ægte Milieu-Skilddring og en sand Fremstilling af Livet.

A/S NORDISK FILMS KOMPAGNI

præsenterer

»BARNET«

Manuskript:

Leck Fischer, Fleming Lyngé og Benjamin Christensen

Frit efter Leck Fischers Komædie

HOVEDPERSONERNE:

| | | | |
|----------------------------|---------------|---------------------------------|------------------------------|
| Moderen..... | | <i>Agis Winding</i> | |
| Albert | } Hendes Børn | { ... <i>Bjarne Forchhammer</i> | |
| Elias | | | ... <i>Charles Tharnæs</i> |
| Cora | | | ... <i>Beatrice Bonnesen</i> |
| Pontus | | | ... <i>Mogens Wieth</i> |
| Anna, gift med Elias | | <i>Inger Lassen</i> | |
| Henrik, gift med Cora... | | <i>Gunnar Lauring</i> | |
| Ilse, forlovet med Pontus. | | <i>Lis Smed</i> | |

Desuden medvirker:

| | |
|----------------------|------------------------------|
| <i>Grethe Paaske</i> | <i>Gudrun Ringheim</i> |
| <i>Helga Frier</i> | <i>Emmy Schönfeld</i> |
| <i>Inger Stender</i> | <i>Guri Richter</i> |
| <i>Annie Jessen</i> | <i>Ellen Margrethe Stein</i> |

Musik tilrettelagt og komponeret af **ERIK FIEHN**

Fotograf: **VALD. CHRISTENSEN**

Dekorationer: **L. Mathiesen og Chr. Hansen**

Interiør og Kostumer: **Søren og Inger Bjarne**

Tone: **Henning O. Petersen**

Tonesystem: **Petersen & Poulsen**

Iscenesættelse:

Benjamin Christensen

Produktion og Udlejning:

A/S NORDISK FILMS KOMPAGNI



Handlingen

begynder en tidlig Sommermorgen paa et Vandrehjem, hvor man blandt andre ser to unge Piger, en juridisk Studine *Ruth* og en lille Kontordame *Ilse*. Af deres Samtale forstaar man, at *Ilse* har et meget borgerligt Livssyn. Ved et Tilfælde støder disse to unge Piger paa en af *Ruths* Studenterkammerater, *Pontus Berthelsen*, der tilbringer Sommerferien i en Fiskerhytte, som hans ældre — og mere velbeslaaede Broder — har lejet. Han maa dog bidrage til den fælles Husholdning med Penge, som han tjener ved at spille til Dans paa Kroen sammen med de lokale Spillemand.

Den lidet verdenserfarne lille *Ilse* fatter hurtigt Interesse for *Pontus*, som er i Besiddelse af megen medfødt Charme. Veninden *Ruth* advarer hende halvt i Spøg mod at forelske sig i *Pontus*, men ved Skæbnens Tilskikkelse sker det, at *Ilse* kommer til at spise til Aften alene med *Pontus* i Hytten. Man forstaar, at *Ruths* Advarsel ikke har været helt ubegrundet. Vi ser nemlig, at *Pontus* i moralsk Henseende tager lidt let paa Tingene og — uden at være virkelig forelsket i *Ilse* — gør sit bedste for at erobre hende.

Han har udmærkede Forbundsfæller i Sommeraftenens Stemning med *Maaneskin* og *Nattergalesang*, og da Halvdelen af Hytten er lejet ud til nogle ferierende Musikere, bidrager ogsaa deres Musik fra Sideværelserne til at øve en farlig Virkning paa *Ilse*.

Imidlertid viser det sig, at *Ilses* borgerlige Indstilling — i Forbindelse med Tankerne om en Mand, hun skal giftes med — bevirker,

at hun ikke falder for *Pontus'* ret behændige Tilnærmelser. Da det gaar op for ham, at hans Forsøg paa at besnære hende preller af, forlader han Hytten paa en formelt set uangribelig Maade. Han er klar over, at det kun er Tanken om den anden Mand, der har faaet *Ilse* til at staa imod. — — —

Aaret efter genser vi de to unge i København. Hun er nu ikke længer den sommerferieglade lille Pige, men en ganske dagligdags forslidt Kontorpige, der har brudt med sin Kæreste og indladt sig paa et Forhold til *Pontus*. Man forstaar, at han i Virkeligheden kun betragter hende som en Pige, han „gaar med“. Det saarer hende navnlig, at han ikke forestiller hende for sin Familie, og da det omsider sker, at hun alligevel en skønne Dag lærer hans Familie at kende, er hendes Forhold til disse Mennesker blevet gjort vanskeligt derved, at hendes Forbindelse med *Pontus* har faaet Følger.

Pontus' Familie er en typisk københavnsk Middelstandsfamilie, hvis Overhoved er den gamle søde Fru *Berthelsen*, der i nogle Aar har været Enke, og foruden *Pontus*, der er den yngste, har to Sønner og en Datter.

Albert, den ældste Søn, er en ugift Egoist, som sidder i en ganske god Stilling og af rent egenkærlige Motiver hjælper Moderen og *Pontus* med lidt Penge, hvad han til Gengæld forlanger hyppig Tak for. Den næstældste Søn, *Elias*, er en godmodig, men noget lad Fyr — Manufakturhandler — og gift med *Anna*, en velhavende Spækhøkerdatter, der kører ham i ret stramme Tøjler. Fru *Berthelsens* Datter *Cora* er gift med en Kontormand, der dog ikke tjener mere, end at hun selv maa bidrage til Hjemmet gennem sit Arbejde paa et Kontor.

Fru *Berthelsen* elsker Smaabørn, og det er hende ikke nok, at *Elias* og *Anna* har en lille Pige. Hun præker tidlig og silde for *Cora* og hendes Mand, at deres Liv vilde blive langt lykkeligere, hvis de fik et Par Børn. Men *Cora* er den moderne, selverhvervende Kvinde, der har indstillet sig paa ingen Børn at faa, og Diskussionen med Moderen herom fører til en Del Bitterhed.



Gennem Handlingens Konflikt ser man nu, hvorledes disse forskellige Familiemedlemmer stiller sig over for dette Problem: at Pontus skal være Fader til et Barn med en Pige, han ikke er gift med. Angsten for „Skandale“, Hensyn til den gamle Moder og til den unge Mands Fremtid faar dem til at søge andre Udveje end den eneste naturlige — at Ilse føder sit Barn til Verden.

Ilse lader sig en Tid forvirre af Familiens Indflydelse og er paa Nippet til at begaa Fosterdrab, som Familien tilbyder at betale for, men hendes sunde Moderinstinkt gør til sidst Oprør mod dette, og da Pontus samtidig, takket være Elias' Paavirkning, faar Øjnene op for sit Ansvar, løses Problemet derved, at de to unge bliver enige om at se Situationen i Øjnene og holde sammen til Fordel for det Barn, de venter.



Een

Tekst: *Thor Lange* (Fra Digtsamlingen: Fjerne Melodier)

Musik: *Louis Mølholm*

Udkommet hos *Wilhelm Hansen*, Musik-Forlag

Ak, I lyserøde Blomster,
ak, du milde Foraarsvind,
selv jeg vilde gerne slutte,
hver jeg ser, i Favnen ind.

Men, om hver jeg tog i Favnen,
kunde Hvermand blive vred,
hvor, hvor hen skal jeg mig vende
med min store Kærlighed.

Omme ved den kolde Kilde
bag den hvide Marmorsten
ved jeg een, der staar og venter,
ingen anden, men kun Een.

