

DØDEDANS PÅ BABELSBJERGET

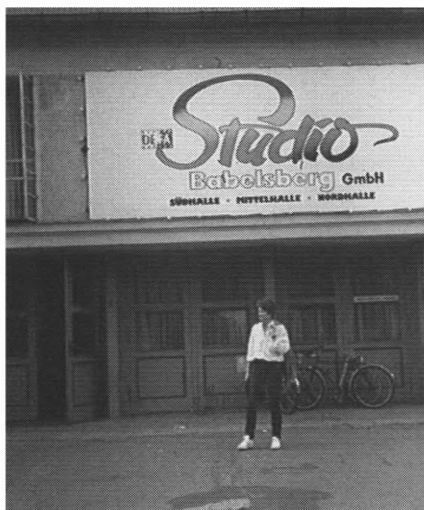
Asta Nielsen og Urban Gad var de første til at tage Babelsberg-studierne i besiddelse. Filmen var *Dødedansen*, året 1912, kun få måneder efter at Bioscop-selskabets tekniske leder, fotografen Guido Seeber, havde købt den store grund lidt sydvest for Berlin til erstatning for det interimistiske berlinske fotoatelier, man indtil da havde benyttet til selskabets filmsoptagelser.

Dengang udgjordes studiefaciliteterne af et beskedent glasdrivhus, hvor skuespillerne, ifølge die Asta selv, arbejdede i umenneskelig hede. Snart lærte man dog at fotografere ved kunstigt lys, og nye studier blev opført i sten. Her var det, Werner Krauss og Conrad Veidt som hhv. tyrannen Doktor Caligari og hans medium Cesare i 1919 gestaltede tyskernes sjælelige kaos i Hermann Warms og Walter Röhrigs forvredne ekspressionistiske kulisser.

To år efter, i 1921, fusionerede Bioscop (som i mellemtiden var blevet til Decla Bioscop) med det store halvstatslige UFA, der flyttede hovedparten af sin produktion til Babelsberg. Ind rykkede Murnau og med ham bl.a. Max Schreck alias *Nosferatu* og Emil Jannings som *Der letzte Mann*. Og i kølvandet på Fritz Lang fulgte (efter sigende) 36.000 statister, fremtidsbyen *Metropolis'* indbyggere.

Fra 1933 blev Babelsberg, der nu havde udviklet sig til en regulær filmby, overtaget af Hitlers nazister, og efter krigen blev studierne af russerne overdraget til østtyskerne som hovedhjørnestenen i DEFA. 700 biografspillefilm, herunder 150 børnefilm, og siden 1959 620 TV-film blev det til i det østtyske DEFA's 46-årige historie, allesammen produceret helt eller delvis på det 43 hektar store område i Babelsberg.

De står der endnu, murene der har oplevet Asta Nielsen, Greta Garbo, Marlene Dietrich, Louise Brooks, Emil Jannings, Gustaf Gründgens, Ernst Lubitsch, Fritz Lang, F. W. Murnau, G. W. Pabst, Josef von Sternberg m.m.fl., og i praktisk talt uændret skikkelse. De tre store atelierer – Mittelhalle, Süd- og Nordhalle, der tilsammen har et areal på over 5000 m² – er udvendigt blevet beklædt med beskæmmende bølgeblik, der holder på de gamle musten, men træder man indenfor i



Artiklens forfatter ved den lidet prangende indgang til Babelsbergets stolthed: Metropolishalle. Skiltet er kommet til efter 'die Wende'.

den godt 2000 m² store Mittelhalle, føles det, som var det blot få dage siden, at den monokelklædte Fritz Lang som en anden feltherre dirigerede *Metropolis'* vand- og menneskemasser.

Illusionen varer dog kun kort. DEFA huser ingen menneskemasser mere. Områdets 127 bygninger – foruden de tre store studier tillige alskens værksteder, lydstudier, klipperum, et af de største rekvisit- og kostumelagre i Europa, biograf, kantine, adskillige boliger og administrationsbygninger m.m. – ligger i dag hen som en spøgelsesby. Af studiernes godt 2.400 ansatte er de 1600 fyret – herunder det 40 år gamle 'filmharmoniske' orkester – og af de resterende 800 er mange sat på halv tid eller på fordeling. Arbejdet ligger så godt som stille: i et enkelt trickfilmstudie er man ved at lave optagelser til en enlig børnefilm; i en af de store dekorationshaller er en lille håndfuld snedkere i færd med at lave kulisser til et teater i Hamburg; og ude på området er andre håndværkere ved at restaurere en gammel middelalderlandsby-kulisse. Det er alt. De tre store studier ligger øde hen – dog prydes Süd-halle af en gammel slotssal-kulisse i rokokostil, som man har ladet stå og nu lejer ud til private fester og anden selskabelighed.

Ingen kender i dag Babelsbergets

fremtid. De tilbageværende ansatte søger væk eller tager en dag ad gangen, mens DEFA's ledelse sammen med selskabet Teuhand, som står for privatiseringen af de tidligere østtyske statsforetagender, arbejder på højtryk for at finde en løsning, der kan holde liv i filmbyen på markeds kræfternes præmisser... og boligjerne fra døren. Hver dag ruller blankpudsede sorte direktions-Mercedes'er forbi parkeringspladsens skov af udtrådte Trabi'er og gør holdt foran den røde administrationsbygning til nye forhandlinger om studiernes skæbne.

Kan DEFA blive et fælleseuropæisk filmproduktionscentrum (en løsning, bl.a. den franske kulturminister, Jack Lang, har slået til lyd for)? Er det mere realistisk at forestille sig det omdannet til TV-studier (ZDF og en tysk satellitkanal har allerede kontorer på området)? Eller kan man muligvis bruge det til noget helt andet end film og TV, som f.eks. en slags kulturcenter (Ariane Mnouchkines franske Théâtre du Soleil har netop opført deres 'nye' græske Euripides- og Aischylos-tetralogi i Mittelhalle)?

Mulighederne er tilsyneladende legio, men problemet for alle de nævnte løsningsmodeller er, at bygningerne er i ganske dårlig stand. Uanset hvad man vælger, vil istandsættelsen koste formuer, og det er endnu et åbent spørgsmål, om man kan finde investorer – offentlige eller private – der mestendels af veneration over for Babelsbergets fortidige glans og historiske interesse vil være villige til at finansiere den nødvendige modernisering.

I mellemtiden har DEFA i et desperat forsøg på at få lidt penge i kassen åbnet sine porte for offentligheden. Formedelst en symbolsk sum kan man få adgang til området og besigtige gamle udendørskulisser (bl.a. kanonen fra Josef von Baks farverige *Münchhausen* fra 1943 og en tysk borg fra Konrad Wolfs *Ich war neunzehn*). Selv om de besøgende ikke får adgang til de steder, hvor der endnu arbejdes, kan en visit absolut anbefales. Og så er enhver støtte til de døende filmstudier velkommen, for synker Babelsberg i grus, forsvinder også et stykke af europæisk films historie.

Eva Jørholt