

Glasperlespil



En introduktion til komponisten Philip Glass af Peter Schepelern

I am not a film composer, I don't know really anything about it, but I know a lot about images and music and time and how they go together.

Sådan siger komponisten Philip Glass, der har komponeret musikken til *Mishima* og skabt et af de mest suggestive og originale stykker filmmusik, som da også blev belønnet på sidste års Cannes festival. Han står som øjeblikkets mest prægnante – og mest succesrige – skikkelse i amerikansk kunstmusik, ikke mindst fordi han har forstået at forene elementer fra såvel den eksklusive avantgarde som den populære massekultur.

Glass, der er født 31.1.1937 og opvokset i Baltimore, har gennemgået en traditionel musikalsk uddannelse på University of Chicago (hvor han også studerede filosofi og matematik), Juilliard School i New York, hos Darius Milhaud i Aspen, Colorado, og hos Nadia Boulanger i Paris. Det var også her i Paris, han i 1966, på et tidspunkt hvor han følte sig i en musikalsk blindgyde, traf Ravi Shankar og ved mødet med den indiske musik fandt helt nye musikalske dimensioner, der kom til at præge ham varigt. Han rejste i Afrika og Indien og begyndte, hjemkommen til New York, at komponere i en ny stil. 1968 dannede han sit eget ensemble – keyboards (hvor han selv spiller el-orgel), blæsere, strygere undertiden suppleret med sangstemmer – da han ikke kunne få andre til at spille sin musik. Gennembruddet kom

i 1976 med operaen »Einstein on the Beach«, lavet i samarbejde med teatermanden Robert Wilson, først opført i Avignon og andre steder i Europa, derefter ved to legendariske særarrangementer på Metropolitan Operaen: Værket, der viser tre store visioner af et tog, en retssag og et rumskib, ledsaget af den violinspillende Einstein, spiller i seks timer uden pause og blev modtaget som lidt af en åbenbaring. Det er blevet efterfulgt af en række andre opera-agtige sceneværker: »Sa-



tyagraha« (1980) fortæller om Ghandis brug af civil lydighedsnægtelse i kampen mod racismen i Sydafrika med Tolstoj, Tagore og Martin Luther King som tavse vidner, »Echnaton« (eller: »Akhnaten«, 1984) om den ægyptiske farao Amenophis IV som afskaffede præstevældet og gjorde monoteismen til statsreligion, »CIVIL WarS« (1984) en fantasiopera hvor Abraham Lincoln, Garibaldi, Moder Jord, hopi-indianere, rummænd og personer fra den græske mytologi maner jorden til fred, »A Madrigal Opera« (1985) om en mands sære motel-besøg med en blondine og senest eventyropæraen »The Juniper Tree« (1985), komponeret i samarbejde med Robert Moran, baseret på Grimms eventyr om den onde stedmor der slagter drengen og serverer ham stuvet for den intetanende far. Hans kommende værker er »The Making Of Representative For Planet 8«, en opera baseret på Doris Lessings science fiction-værk, og en musikdramatisk forestilling produceret af Harold Prince efter André Malraux' kina-roman »Man's Fate«.

Glass er repræsentant for minimalismen, en retning som i amerikansk kultur har præget både billedkunst, litteratur og musik siden 60erne. Det er en æstetisk strømning, der reagerede mod det akademisk fortænkte ved efterkrigsmodernismen. Kunsten skal reduceres til det essentielle, indskrænke sig til nogle få elementer og i selve denne begrænsning og nøgenhed finde prægnans og

profil. Billedkunstnere som Donald Judd, Sol Lewitt og Carl André dyrkede, med forbindelser tilbage til Mondrian og Malevic, en sådan skrabet kunst, hvor den rene tingslighed og monoton gentagelse er princippet: Otte store stålkanter på række, 28 opstabile bjælker, 46 variationer over tre slags terninger, 10.000 streger på en hvid mur er nogle af de symptomatiske værker, der ofte, som yderligere understregning af deres brud med kunstnerisk »betydning«, har titlen »Untitled«. I litteraturen opløses på lignende måde fortællekonventionerne om sammenhæng og fikserede personer til en prosa, der mest ytrer sig i stikord, lakoniske replikker, gentagelser, pauser og udeladelser. Eksperimentatorer som Donald Barthelme og Rudolph Wurlitzer fandt inspiration i Samuel Becketts asketiske romaner fra 50'erne til en sådan begrænsningens kunst, som bliver dyrket med større gennemslagskraft hos forfattere som Jerzy Kosinski (»Steps«), Elizabeth Hardwick (»Sleepless Nights«) og Joan Didion (»Play It As It Lays« og »Democracy«).

I musikken får minimalismen impulser fra fluxuskunstneren John Cage, der i 50'erne kasserede alle den vestlige musiks konventioner og i stedet pegede på Østen som inspirationskilde. Minimalisterne vendte sig dog fra Cage-skolens tilfældighedsprincipper, men også fra den ørkesløse intellektualisme i den serielle, atonale musik, der med Darmstadt som centrum dominerer europæisk avantgarde under stor akademisk, men så godt som ingen publikumsmæssig opmærksomhed. Glass søger som de jævnaldrende kolleger Steve Reich, Terry Riley og La Monte Young forbilleder i musik fra Indien, Bali og Afrika, men hvor Reich og Riley får lov at udfolde sig for et yderst eksklusivt forum, har Philip Glass, ene blandt nutidens avantgarde-komponister, formået at nå ud til et stort publikum. Endnu efter gennembruddet med »Einstein« kørte Glass taxa i New York og optrådte med sit ensemble på lofter rundt omkring i SoHo på det sydlige Manhattan, hvor kunstnerkolonien holder til. Men instrumentalsuiten »Glassworks« markerede et kommercielt gennembrud og et overraskende møde mellem avantgarde og massekultur: Albummet blev solgt i over 100.000 eksemplarer og kan typisk nok findes både i afdelinger for rock og for klassisk musik i de amerikanske pladeforretninger. Glass har nu som den første komponist siden Stravinsky og Aaron Copland tegnet en livstidskontrakt med pladeselskabet CBS, og han er den eneste moderne komponist, der kan fylde de store amerikanske koncertsale.

Men når man lytter til hans musik og især til den udvikling, der er sket fra de første betydelige værker i slutningen af 60'erne – ensemblestykket »Music in Fifths« og violinkompositionen »Strung Out« – frem til de populære værker fra 80'erne, er hans succes ikke svær at forstå. Den tidlige Glass skriver – som minimalist-kollegerne – påtrængende enerverende musik: Riley holder fast på den samme firetones frase i sine »Keyboard Studies«; Reich baserer sine »Four Organs« på én akkord; og Glass holder med tænderskærende uophørlighed sin musikalske evighedsmaskine kørende, den samme korte frase gentaget snesevis af gange i en kvær-



Den 46-årige Ken Ogata, som vi herhjemme har set i Shohei Imamura's »Balladen om Narayama«, har om sin rolle som Mishima sagt: »Jeg fandt det meget vanskeligt at finde ud af, hvilke af de mange roller, som Mishima spillede i sit liv, der bedst forklarede hvem han var . . . jeg tvivler om, at nogen kan forklare hvem Mishima i virkeligheden var, men hans talent, energi, intensitet og sammensathed gør det virkelig værd at portrættere ham på lærredet.«



I filmens første kapital »Beauty« finder man dramatiserede uddrag af Mishimas roman »Det gyldne tempel«, der handler om en præste-elev, som oplever en besættelse af det gyldne tempel og brænder det af. Eike Ishioka, som har været scenograf på de dramatiserede afsnit fra Mishimas værker i filmen, er en af de førende grafiske designere i Japan. »Dekorationerne skulle være meget enkle og dog følelsesmæssigt dybe for at symbolisere meningen i hver sekvens«, har Ishioka sagt, og sin dekoration til »Det gyldne tempel«, som måske er filmens smukkeste, har hun beskrevet som »let og dog elegant«.

Mishima

Mishima: A Life in Four Chapters. USA/Japan 1985. Distr: Columbia/EMI/Warner. P-selskab: Zoetrope (USA)/Lucasfilm (USA)/Filmlink (Japan). Ex-P: George Lucas, Francis Coppola. P: Mata Yamato, Tom Luddy.

Instr: Paul Schrader. Manus: Paul & Leonard Schrader, Chieko Schrader (japansk). Sekvenser efter Yukio Mishimas bøger »Kinkakugji« (Den gyldne pavillons tempel), »Kyoko No Ie« (Kyokos hus), »Honba« (Løbske heste). F: John Bailey (farve og sort-hvid). Klip: Michael Chandler, Tomoyo Oshima. Musik: Philip Glass. P-design: Eiko Ishioka. Kostumer: Etsuko Yagyu. Optaget med japansk tale og amerikansk fortæller (Roy Scheider).

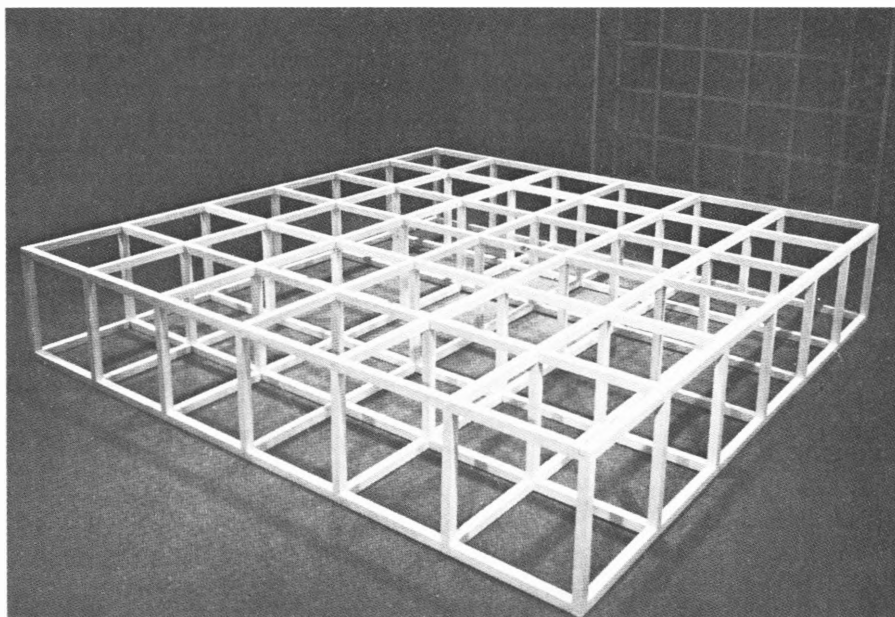
Medv: 25. november 1970: Ken Ogata (Yukio Mishima), Masayuki Shionoya (Morita), Junkichi Orimoto (General Mishata). Flashbacks: Naoko Otani (Mor), Go Riju (Mishima, 18-19 år), Masato Aizawa (Mishima, 9-14 år), Yuki Naga-hara (Mishima, 5 år). Den gyldne pavillons tempel: Yasosuke Bando (Mizoguchi), Hisako Manda (Mariko). Kyokos hus: Kenji Sawada (Osamu), Sachiko Hidari (Osamus mor), Reisen Lee (Kiyomi). Løbske heste: Toshiyuki Nagashima (Isao), Hiroshi Katsuno (Løjtnant Hori), Naoya Makoto (Kendoinstruktør), Hiroki Ida (Izutsu).

Længde: 120 min. Udl: Warner-Metronome.

Mishima ville gerne gøre sit eget liv til et kunstværk, og foruden som forfatter optrådte han som filmstjerne, filminstruktør, body builder og general for sin egen private hær. Han elskede også at optræde som fotomodel i bizarre situationer. Paul Schrader har sagt om ham: »Han var den slags person jeg ville have opfundet, hvis han ikke havde eksisteret.« IM

nende moto perpetuo. Men med de store sceneværker og »Glassworks« finder han frem til en enkelthed i udtrykket, der samtidig er klangskøn og melodios. Den publikumsfjendtlige atonalitet og intellektualisme hos Boulez, Stockhausen, Ligeti og Nono har fået et bevidst modspil i Glass' klangskønne simplicitet, der markerer den klassiske harmoniks genkomst i moderne musik. Trods al minimalismens oprindelige askese, har der hos Glass udviklet sig en besværgende emotionel ny-romantik. Det er nok uendelige raga'er og østerlandsk meditation, men det er også C-dur og wienerklassiske arpeggio'er. Hvor gentagelsesteknikken virkede som lidt af en prøvelse i de tidlige værker, fremtræder den nu som et fascinerende ritual, klassisk harmonik præsenteret af orientens glasperlespil som i en art kontemplativ trance. De tonale treklange vender tilbage sublimerede til zenbuddhistiske zoner af sitrende transcendentale stilstande, der umærkeligt forskyder sig som i et musikalsk skylandskab. Glass er blevet en monotoniens mester, der ved alt om zen og kunsten at vedligeholde et elorgel. Men hans musik kritiseres dog også som avantgarde muzak for fashionable kunstgallerier, intellektuel pop der kun kræver tro: Hvis man tror, bliver man velsignet – hvis man ikke tror, falder man i søvn.

Minimalismen har generelt ikke haft store chancer i filmmediet, hvor den fremherskende commercialisme ikke har set større muligheder i det magre udtryk – typisk nok kommer eksperimenterne fra filmende billedkunstnere som Richard Serra, Dennis Oppenheim og især Andy Warhol, hvis underground klassikere *Sleep* og *Empire* turde være det minimale filmiske udtryk: Den sovende mand og det høje hus betragtet i timevis. For nylig kom Jim Jarmusch' *Stranger Than Paradise* som det første overbevisende bud på en minimalistisk spillefilm, der da også siden har fået kult-status: en nøgen historie om tre personer, isoleret i asketiske billeder. Glass var assistent for Ravi Shankar, da denne i 1966 skrev musikken til Conrad Rooks' *Chappaqua*, en noget udflippet film

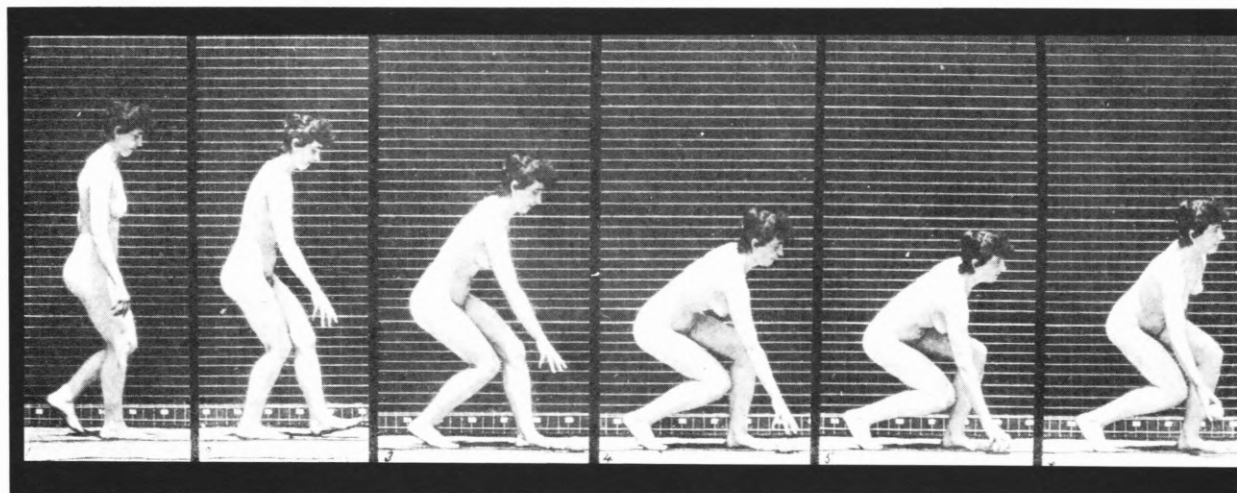


om hippierne dragning mod heroin og indisk mystik. Til Francois de Menils dokumentarfilm *Mark di Suvero, Sculptor* om den amerikanske billedhugger komponerede han en musik, der blev udsendt som »North Star«. Til balletten »The Photographer« fandt han inspiration hos filmpioneren Eadweard Muybridge, hvis forsøg for 100 år siden på at fastholde menneskers og dyrs bevægelser gennem et system af fotoapparater gav resultater, der med deres varierede gentagelser er visuelle pendanter til musikkens gentagelsesmønstre. Det var dog først med *Koyaanisqatsi* (1983) han blev involveret i et filmprojekt, der passede til hans musikalske form: Godfrey Reggios kulturpessimistiske filmdigt om, hvad hopi-indianerne kalder en verden i ubalance, den fortravlede civilisations forgængelighed kontra naturens kosmiske evighed, fungerede ikke mindst i kraft af Glass' kongeniale partitur, som var en musikalsk verden i perfekt balance.

Mishima er oplagt et projekt, der må appellere til Glass. Mishima var som kunstner

og person splittet mellem loyaliteten over for de arkaiske japanske idealer og fascinationen af den europæiske modernisme. Den totale kontrol der skaber tilværelsen om til et æstetisk struktureret system af dekorative ritualer er essentiel i klassisk japansk kultur, hvor klædedragt, boligindretning, havekunst og omgangsformer fra tedrikning til krig er underkastet ceremonielle former, der svarer til minimalismens udtryks-askese. Endog i selvmordets desperation gælder det – som harakiri-institutionen dikterer – om at holde på formerne, overholde ritualets spilleregler. Glass' musik freinhæver strukturen i Mishimas liv og død, markerer sammenhængen og gentagelsesmønstret i hans skæbne: Hovedtemaet, der første gang præsenteres i forbindelse med titel-teksten og kommer igen som et kultisk omkvæd i slutningen på hver af de fire kapitler, filmen er opdelt i, markerer på en gang en østlig transcendentalisme og en europæisk klassik.

Jeg skrev musikken, mens de optog filmen, fortæller Glass. Jeg tog til Japan og til-



bage igen til New York. Da de var færdige i Japan, var jeg færdig med partituret. Jeg lavede et arbejdsbånd, og Paul Schrader klippede ud fra båndet. Når der var for lidt musik, lod han det køre i sløjfe, når der var for meget, skar han det væk. Så gav han mig båndet tilbage og sagde: Sådan skal musikken passe nu!

Mishima er en film om at følge ritualer til døden, selvmordet som kunstnerens ultimative happening, udtrykkets definitive reduktion. Schrader, der altid har været optaget af det transcendentale, udtrykker med musikens hjælp det maksimale gennem det minimale.

Selektiv værktørgenese:

Music in 12 parts. Plade: (Del 1 og 2) – Virgin.
 Dance. Ballet. Plade: (1 og 3) – Tomato TOM-8029
 Strung Out (for forstærket soloviolin), 1967. Plade: 1976 – CP 2/6.
 Music in similar motion (for el-orgler, sopran-saxofoner, fløjte), 1969. Plade: 1973 – Chatham LP 1003.
 Music in Fifths (for el-orgel og sopran-saxofoner), 1969. Plade: 1973 – Chatham LP 1003.
 Music With Changing Parts. Plade: Chatham LP-1001/1002.
 Dressed Like An Egg (for keyboards, tenor og sopran), ca. 1975. Plade: (Del 4,5,6) 1981 – maxi single SH 001A.
 Mad Rush (for keyboards), ca. 1975. Plade: 1981 – maxi single SH 001A.
 North Star. Filmmusik til filmen Mark Di Suvero, Sculptor, 1977. Plade: 1977 – Virgin VI-2085.
 Einstein on the Beach. Opera i fire akter, tekst af komponisten; opsætning: Robert Wilson. Avignon, Venezia, Paris 1976, New York 1976; Brooklyn 1984. Plade: 1981 – TOM-4-2901.
 Modern Love Waltz (for klaver). 1977. Plade: 1981 – Elektra D-79011.
 Satyagraha. Opera i tre akter, tekst af komponisten og Constance De Jong efter Bhagavad-Gita. Rotterdam 1980, Le-wison, N.Y. 1981, Brooklyn 1981, Stuttgart 1982. Plade: 1985 – CBS, 13M 39672.
 Glassworks. Suite: Opening, Floe, Islands, Rubric, Facades, Closing. 1982. Plade: 1982 – CBS 37265.
 The Photographer. Ballet. Koreografi og opsætning af Paul Wilson. Amsterdam 1982, Brooklyn 1983. Plade 1983 – CBS.
 Koyaanisqatsi. Filmmusik, 1983. Plade: 1983 – Island ISTA 4.
 CIVIL WarS. Opera (der indgår i totalteatersuite af Robert Wilson). Rom 1984 (andre dele opført i Köln, Rotterdam, Marseilles, Tokyo; planlagt samlet opførelse ved Los Angeles olympiaden ikke realiseret), New York.
 Echnaton (eller: Akhnaten). Opera, tekst af komponisten og Shalom Goldman, Robert Israel og Richard Riddell. Stuttgart 1984, Houston/New York, London 1985.
 The Olympian – Lighting of the Torch. Musik til olympiaden, Los Angeles 1984. Plade: 1984 – CBS 26048.
 Mishima. Filmmusik. 1985. Plade – Elektra 979 113-1.
 A Madrigal Opera. 1981, tekst af Len Jenkins 1985. Los Angeles 1985.
 The Juniper Tree. Opera (i samarbejde med Robert Moran) med tekst af Arthur Yorinks efter brødrene Grimm. Cambridge, Massachusetts 1985.



Illustrationer:

Noderne s. 16 viser de musikalske gentagelsesmønstre: (1) de skæve fraser i »Einstein on the Beach«, (2) de klassiske arpeggioer i »Glassworks«, og (3) de tre gennemgående akkorder i »Mishima«.

Visuelle gentagelsesmønstre:

Chuck Close, »Phil/Fingerprint II«. 1978 (portræt af Philip Glass), s. 16 nederst.

Minimalistisk skulptur af Sol Lewitt, »Modular Structure«, 1966, s. 18 øverst.

Eadweard Muybridge, »Woman Picking Up and Throwing Baseball«, 1884-85, i udsnit, s. 18-19 nederst; disse studier af »The Human Figure in Motion« udført med 24 kameraer danner grundlag for Glass-balletten »The Photographer«. Til venstre:

Den violinspillende Einstein (Tison Street) fra 1984-opsætningen af Einstein on the Beach på The Brooklyn Academy Of Music, der er et af centrene for amerikansk avantgarde-musik. Forestillingen danner grundlag for Mark Oberhaus' 60 minutters dokumentarfilm, Einstein on the Beach: The Changing Image of Opera (1985), hvor Robert Wilson fortæller om, hvordan han fik inspiration til værket fra en retarderet 13-års dreng, Michael. Historien herom, som Wilson fortæller den, er i sig selv en miniaturemodel på det store minimalistiske værk: I asked him: Mike, who's Einstein? And he said: I don't know. And I said: Mike, who's Einstein? And he said: I don't know. And I said: Mike, who's Einstein? And he said: I don't know. And I said: Mike, who's Einstein? And he said: I don't know. And I said: Mike, who's Einstein? And he said: Let me think!

